

**Häkeltunika**, Gr. 36/38(40/42)[44/46]  
aus **Micro**

**Modell 430/1**

Artikel-Bezeichnung	Farbe	Bestell-Nr.	Menge in Gramm für Größen		
			36/38	40/42	44/46
<b>Micro</b>	Schwarz	<b>215-640</b>	<b>400</b>	<b>450</b>	<b>500</b>

Häkel-N 3,0-4,0.

*Durch den Wechsel von Muster I und II entsteht die untere Weite.  
Die Tunika wird im Querweg gehäkelt. Vorder- und Rückenteil wird in einem Teil gearbeitet.*

**Häkelmuster:** Muster I und II siehe Häkelschrift.

**Häkelpuben:**

**Gr. 36/38 Nr. 3,0:**

**1 Muster über 24 Anschlag-Lftm = 10 cm breit / 9 R = 9 cm hoch;**

**Gr. 40/42 Nr. 3,5:**

**1 Muster über 24 Anschlag-Lftm = 10,5 cm breit / 9 R = 9,5 cm hoch;**

**Gr. 44/46 Nr. 4,0:**

**1 Muster über 24 Anschlag-Lftm = 11 cm breit / 9 R = 10 cm hoch.**

**Arbeitsweise:** 144 Lftm (= 6 Muster) + 3 Steige-Lftm anschlagen und 9 R Muster I arb, dann Muster II in folgender Einteilung arb:

**1. R** (= Rück-R): fM,

**2. R** (= Hin-R): 48 Dreifach-Stb, 36 Doppel-Stb, 36 Stb und 24 halbe Stb.

Nun für den **1. Armausschnitt** an der **linken Seite** in der 2. R von Muster II 48 Lftm neu an-

schlagen und über diese 48 Lftm in der nächsten R (= 3. R = Rück-R von Muster I) fM arb, über die restl Stb der Vor-R hStb häkeln.

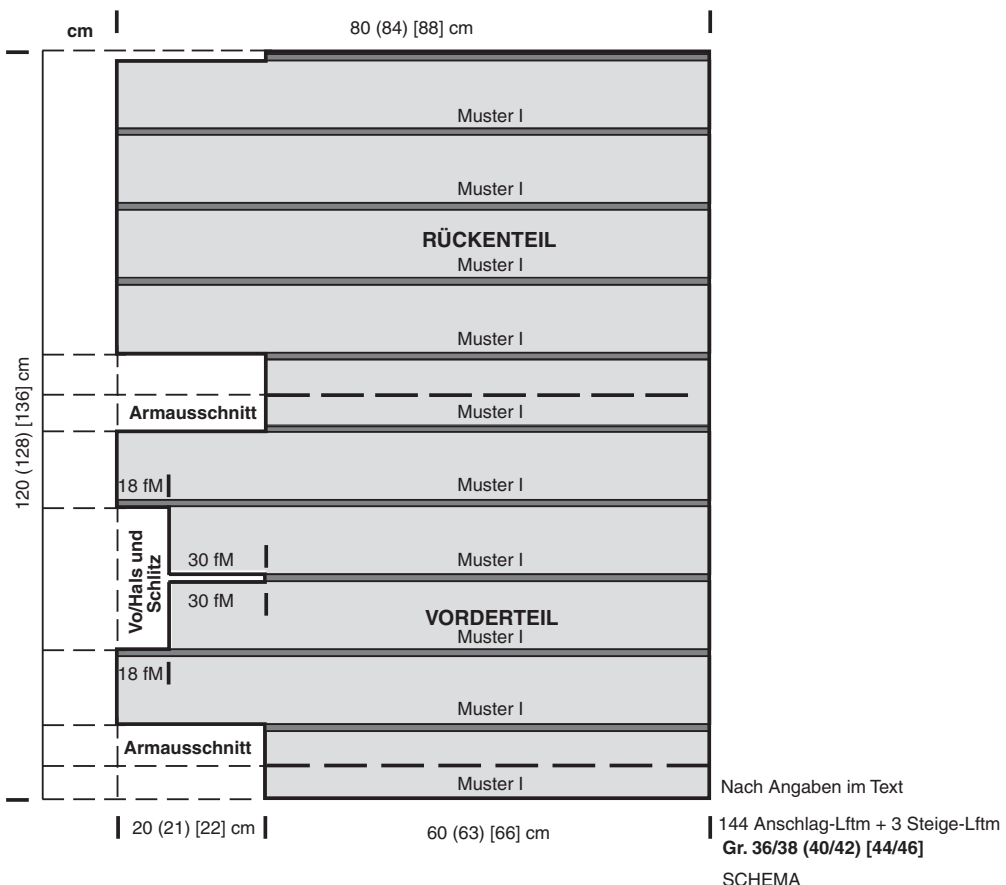
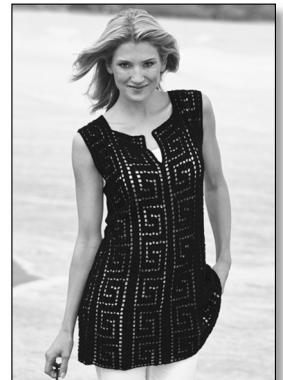
Wieder 9 R Muster I und 2 R Muster II arb, in der 3. R für den **Halsausschnitt** 18 fM liegenlassen, 9 R Muster I und 2 R Muster II häkeln, in der 2. R für den **Halschlitz** 30 fM liegenlassen, 9 R Muster I, dabei in der 1. R 30 Lftm neu anschlagen.

Für den **Halsausschnitt** wieder 18 Lftm neu anschlagen, 3 R Muster II und 9 R Muster I, 3 R Muster II, dabei in der 2. R für den **2. Armausschnitt** an der linken Seite 48 fM liegenlassen, 9 R Muster I, 3 R Muster II, dabei in der 2. R für den **rückwärtigen Armausschnitt** 48 Lftm neu anschlagen, \* 9 R Muster I und 3 R Muster II, ab \* noch 2 mal wiederholen, 9 R Muster I, enden mit 3 R Muster II, dabei in der 2. R 48 fM liegenlassen.

**Fertigstellung:** Das Häkelteil auf Maß stecken und unter feuchten Tüchern trocknen lassen. Die Seitennaht schließen.

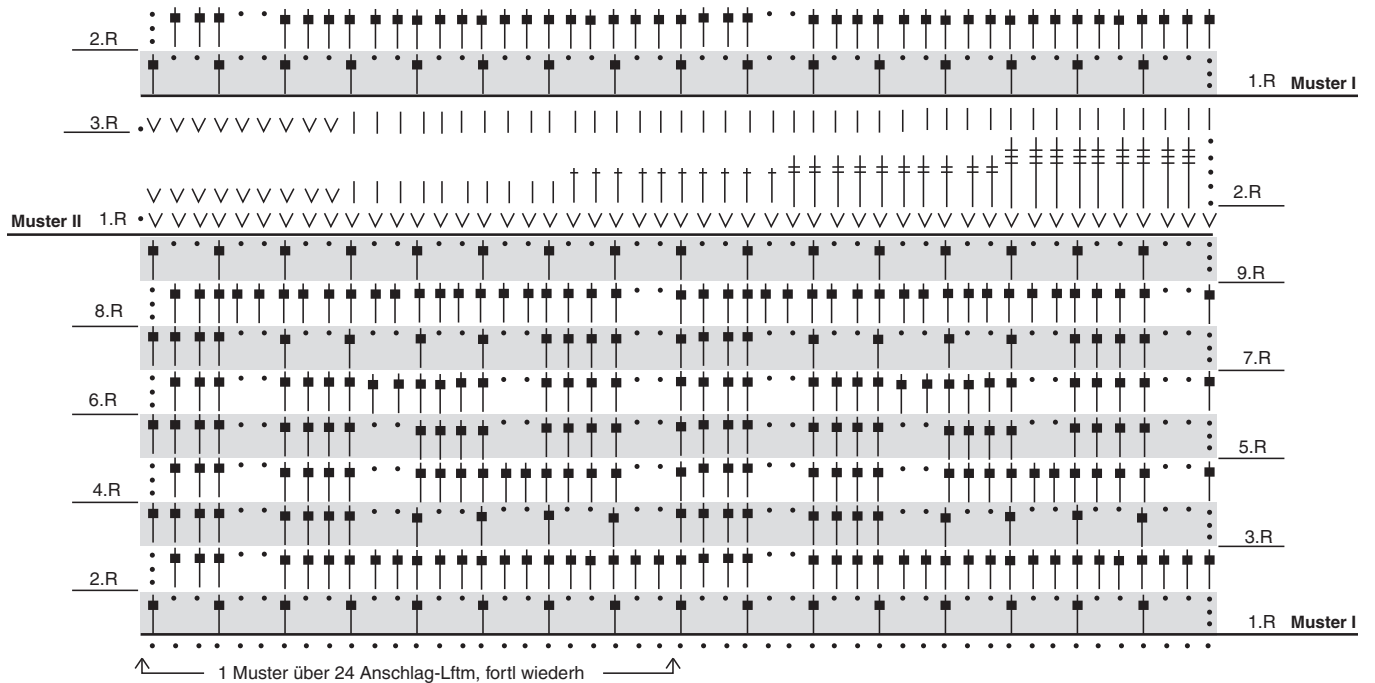
**Tipp:** Die Naht zusammenhäkeln.

Den Hals- und die Ärmelränder mit 1 Rd fM umhäkeln.

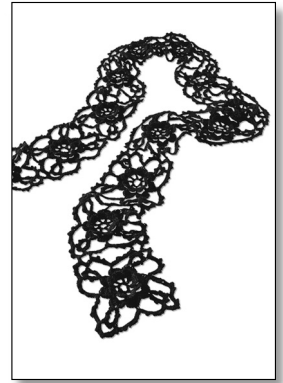


- = 1 Luftmasche
- ∨ = 1 feste M
- | = 1 halbes Stäbchen
- ↑ = 1 Stäbchen
- ⊥ = 1 Doppel-Stäbchen: 2 Umschläge, einstechen, Faden holen und jeweils mit einem Umschlag 3-mal 2 Schlingen abmaschen.
- ⊥⊥ = 1 Dreifach-Stäbchen: 3 Umschläge, einstechen, Faden holen und jeweils mit einem Umschlag 4-mal 2 Schlingen abmaschen.
- ⊥⊥⊥ = 1 Patent-Stäbchen: 1 Umschlag, einstechen, Faden holen und durchziehen, mit einem Umschlag zuerst 1 Schlinge, dann jeweils mit 1 Umschlag 2-mal 2 Schlingen abmaschen.

**Achtung**  
**Muster II:** 2.R: die Anzahl der entsprechenden Stb nach Angaben im Text arbeiten



Artikel-Bezeichnung	Farbe	Bestell-Nr.	Menge in Gramm für 1 Schal ca. 14 x 180 cm
<b>Micro</b>	Schwarz	<b>215-640</b>	<b>100</b>



Häkel-N 3,0-4,0.

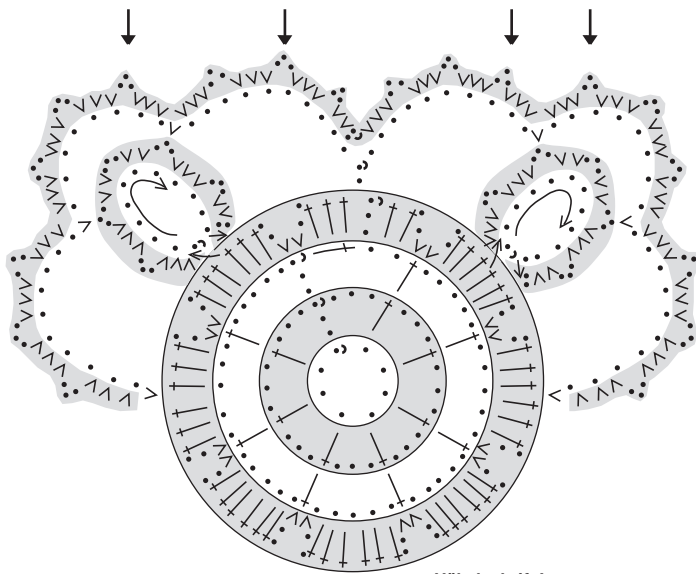
**Häkelmuster:** Es werden einzelne Motive nach Häkelschrift I und II gearbeitet.

**Häkelprobe:**

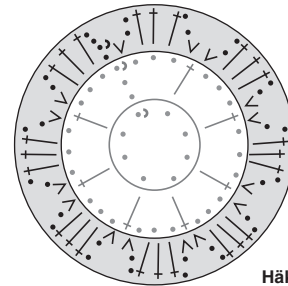
**1 Motiv = 14 cm breit / 14 cm hoch.**

Für **1 Motiv I** 8 Lftm anschlagen, mit 1 Kett-M zum Ring schließen und 5 Rd nach Häkelschrift I arb, dann das Motiv zur Vervollständigung noch mit einer Rd von Häkelschrift II be-häkeln.

Insgesamt 13 Motive anfertigen. Die Motive in der Länge verbinden, dabei an den in der Häkelschrift mit Pfeil gekennzeichneten Stellen verbinden.



- = 1 Luftmasche
- ~ = 1 Kett-M
- ∨ = 1 feste M
- † = 1 Stäbchen
- ↓ = Verbindungen



**Zum besseren Verständnis von Häkelschrift II:**

Die M der Häkelschrift II um die Lftm der 1.Rd von Häkelschrift I häkeln