

**Damenweste**, Gr. 36/38(40/42)[44/46]  
aus **Natur**

**Modell 214/1**



Artikel-Bezeichnung	Farbe	Bestell-Nr.	Menge in Gramm für Größen		
			36/38	40/42	44/46
<b>Natur</b>	Grau	<b>212-530</b>	<b>400</b>	<b>500</b>	<b>600</b>

**5 Knöpfe**, Nr. 700-302

Strick-N 5,0-6,0, Rundstrick-N 4,0-5,0, Länge 80 cm.

**Strickmuster:** Muster I siehe Strickschrift. Untere Ränder und vordere Blenden in Rippen, Hals- und Ärmelränder Muster II nach Strickschriften arb.

**Maschenprobe:**

**Muster I: 2 Muster =**

**34 M = 15,5 cm breit / 22 R = 10 cm hoch.**

**Fertigstellung:** Alle Strickteile auf Maß stecken und unter feuchten Tüchern trocknen lassen.

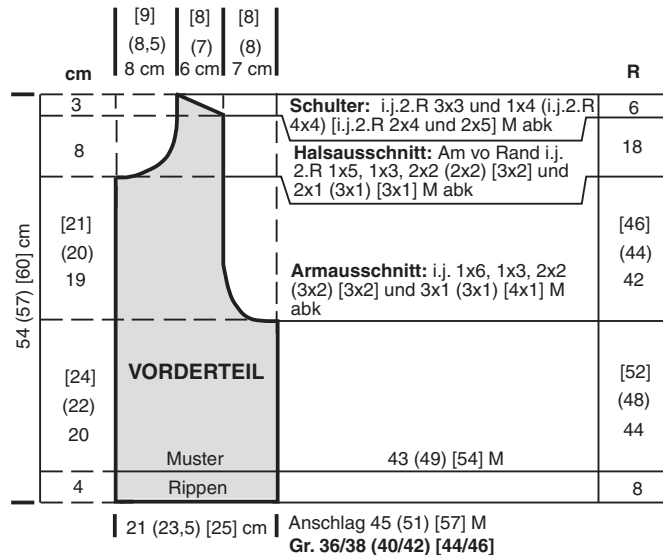
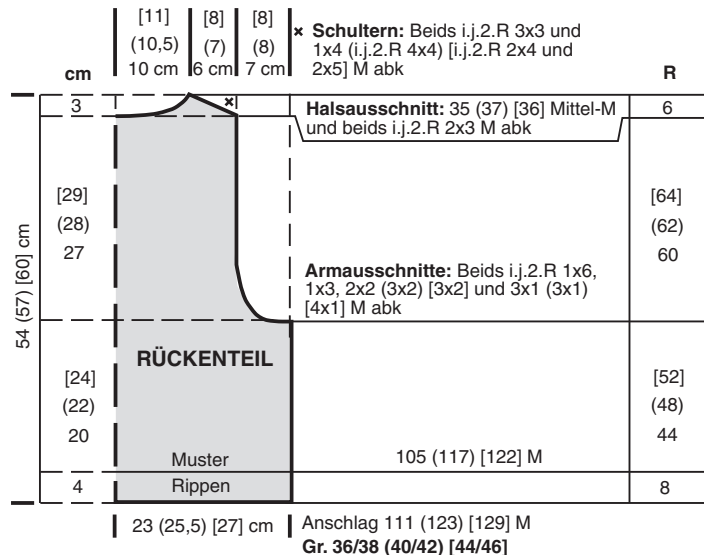
Schulter- und Seitennähte schließen.

Für die **vorderen Blenden** mit der dünneren Rundstrick-N 75(81)[87] M aufn und 8 R = 4 cm Rippen = fortl 3 M re, 3 M li str. Gleichzeitig in die re Blende in der 3. R 4 Knopflöcher einarb: das 1. Knopfloch über der 10.-12. M, die weiteren im Abstand von je 15(17)[19] M.

Nun für die **Armausschnittträger** mit der dickeren Rundstrick-N 120(124)[128] M aufn, dann mit der dünneren Rundstrick-N 8 Rd = 4 cm Muster II str (Muster II in Runden = Zwischen-Rd 2., 4., 6. und 8. Rd re M str). In der 9. Rd M wie folgt abn: \* 1 M re, 2 M re zus str, dann die 1. M über die 2. M ziehen, 1 M re, die M davor überziehen, 2 M re zus str, die M davor überziehen, ab \* fortl wiederh bis keine M mehr übrig sind.

Zum Schluss für den **Halsrand** mit der dickeren Rundstrick-N M wie folgt aufn: aus den

Schmalseiten der vorderen Blenden und dem Halsausschnitt vom re Vorderteil 36(36)[40] M, dem rückwärtigen Halsausschnitt 40(40)[44] M und dem li Vorderteil 36(36)[40] M aufn. Über alle 112(112)[124] M mit der dünneren Rundstrick-N 8 R Muster II str. Gleichzeitig in der 5. R über der 5.-7. M noch 1 Knopfloch einarb. In der 9 R alle M abn wie zuvor.





= ohne Bedeutung, dienen nur der besseren Übersicht.

☐ = 1 rechte M

☐ = 1 linke M

■ = 1 überzogene Abnahme: 1 M rechts abheben, die folgende M rechts stricken und die abgehobene M darüberziehen.

2/2 = 4 M miteinander nach rechts verkreuzen: 2 M auf Hilfs-N nach hinten legen, die folgenden 2 M rechts stricken, dann die 2 M der Hilfs-N rechts abstricken.

2/2 = 4 M miteinander nach links verkreuzen: 2 M auf Hilfs-N nach vorne legen, die folgenden 2 M rechts stricken, dann die 2 M der Hilfs-N rechts abstricken.

1/2 = 3 M miteinander nach rechts verkreuzen: 1 M auf Hilfs-N nach hinten legen, die folgenden 2 M rechts stricken, dann die M der Hilfs-N rechts abstricken.

2/1 = 3 M miteinander nach links verkreuzen: 2 M auf Hilfs-N nach vorne legen, die folgenden M rechts stricken, dann die 2 M der Hilfs-N rechts abstricken.

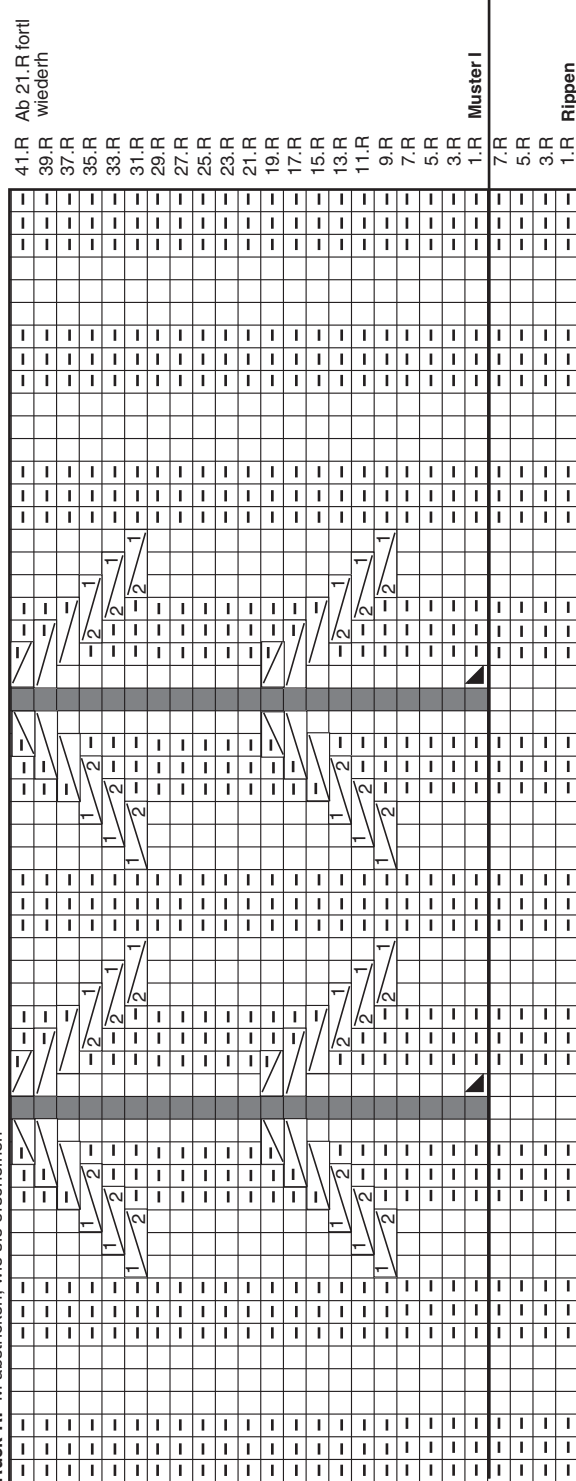
2/2 = 3 M wie folgt miteinander verkreuzen: 2 M auf Hilfs-N nach vorne legen, die folgende M II str, dann die M der Hilfs-N re abstr

2/2 = 2 M wie folgt miteinander verkreuzen: 1 M auf Hilfs-N nach vorne legen, die folgende M II str, dann die M der Hilfs-N re abstr

2/2 = 3 M wie folgt miteinander verkreuzen: 1 M auf Hilfs-N nach hinten legen, die folgenden 2 M re str, dann die M der Hilfs-N II abstr

2/2 = 2 M wie folgt miteinander verkreuzen: 1 M auf Hilfs-N nach hinten legen, die folgenden M re str, dann die M der Hilfs-N II abstr

Rück-R: M abstricken, wie sie erscheinen



Ende Rü: Gr.40/42  
Ende Rü: Gr.36/38 und 44/46 und II Vo: Gr. 36-46  
Rippen = 18 M breit, fortl wiederh  
1 Muster = 17 M breit, fortl wiederh  
Beginn Rü: Gr.36/38 und 44/46 und II Vo: Gr. 44/46  
Beginn Rü: Gr.40/42 und II Vo: Gr. 36/38  
1. R Muster I  
7. R  
5. R  
3. R  
1. R Rippen

